



CORPORACIÓN

PUNTOAZUL

Expertos en Gestión de Residuos



PROTOCOLO DE DISTANCIAMIENTO FÍSICO

¿Qué es el Distanciamiento físico?

Es evitar el contacto frente a frente con otras personas, conservando una distancia al menos de 2 metros, con esto lograremos minimizar los factores de contagio y así desacelerar la propagación del coronavirus,

1. • En el transporte público y en la Ruta
2. • Al ingreso a las instalaciones, uso de baños y cafetería.
3. • Zonas en planta, puestos de trabajo y salas de reunión.
4. • Zona de vestier
5. • Cuando Interactuamos con terceros



!CONSERVAR LA DISTANCIA ES ESTAR SEGUROS!

➤ Mantenga la distancia en el transporte público:

Cuando vayas en el transporte público, sigue estos consejos y evita el coronavirus:



1. Usa el tapabocas y no te lo retires hasta completar el trayecto

2. Permite que se mantengan las ventanas abiertas

3. Estornuda o tose en la parte interior de tu codo

4. Evita el contacto físico con otras personas

5. No toques tu rostro

6. Mantén distancia de por lo menos 2 metros de los demás pasajeros

7. Si es posible, lleva gel antibacterial y úsalo después de subir y bajar del automóvil o bus

#EvitaElCoronavirus

La salud es de todos Minsalud

Si presentas síntomas respiratorios o malestar mientras estás en el transporte público...



1. No te quites el tapabocas.

2. Si es posible, comunícate telefónicamente con un familiar y cuéntale la situación.

3. Avisa al personal del sistema de transporte y sigue sus indicaciones.

#EvitaElCoronavirus

La salud es de todos Minsalud

1. Al llegar a tu destino, aplica el protocolo de lavado de manos con agua y jabón durante al menos 20 segundos.

2. Desinfecta los elementos antes de ingresar a la instalaciones, maletas, calzado.

3. Tenga a la mano los teléfonos de emergencia EPS.

➤ Mantenga la distancia en la Ruta de transporte:



1. Utilice tapabocas y guantes
2. Mantenga una silla de distancia entre colaborador y colaborador
3. el conductor debe portar tapabocas y guantes y disponer de gel antibacterial .
4. No debe haber una ocupación del vehículos mayor al **50%**.
5. En caso de estornudar o toser, utiliza la parte interior de tu codo
6. No toque tu rostro
7. Permita que las ventanas se mantengan abiertas
8. Al llegar al destino lava tus manos con agua y jabón de acuerdo con el protocolo
9. Desinfecte los elementos antes de ingresar a la instalaciones, maletas, calzado.



➤ Mantenga la distancia al ingreso a las instalaciones :



LIMPIEZA Y DESINFECCIÓN DE CALZADO

Debe ser por turnos

Siga las instrucciones de uso del tapete seco o líquido



MONITOREO DE TEMPERATURA,

Debe ser por turnos

No se retire el tapabocas hasta tanto pase por el control de Monitoreo de temperatura y condiciones de salud.

El monitoreo se efectuará por turnos, igualmente se realiza cuando haya ingresado a instalaciones de proveedores y clientes



AL USAR EL BAÑO

Cuando realices el protocolo de lavado de manos debe ser por turnos

Lava tus manos cada 3 horas con agua y jabón por 20 segundos



AL USAR LA CAFETERÍA Y ZONAS DE ALIMENTACIÓN

Para evitar las aglomeraciones, tener un esquema de horarios para la toma de refrigerios y almuerzo.

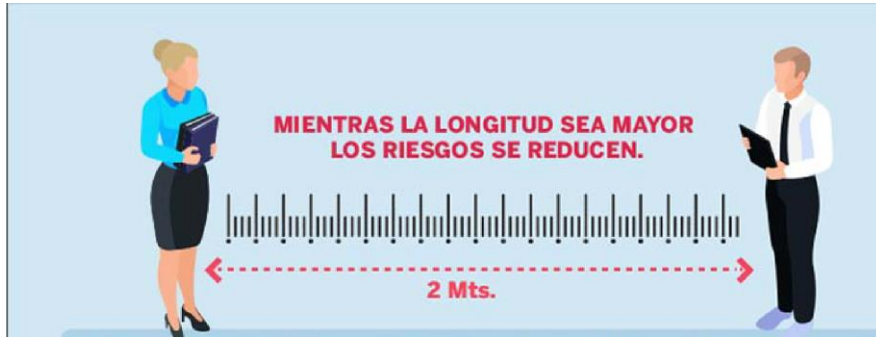
El ingreso a la cafetería debe ser por turnos y personal autorizado

Limpiar el tablero del microondas luego de su uso.

Antes y después del consumo de alimentos lavarse las manos con agua y jabón por 20 segundos

Evitar la manipulación de teléfonos celulares durante el tiempo de alimentación

➤ Mantenga la distancia en zonas planta, puestos de trabajo y salas de reunión



- Evite aglomeraciones de personas, NO se permitirá reuniones de grupo cuando no se garantice la distancia mínima de 2 metros entre cada persona.
- Esta medida aplica en planta evitando contacto directo con otras personas o compañeros.
- Entre los puestos de trabajo y en la supervisión de la operación evitando contacto directo con el compañero.
- En la sala de juntas para lo cual se debe señalizar los espacios áreas o recintos amplios así evitar el contacto directo con personas o compañeros
- Entregar en bolsa aquellos documentos generados de la recolección, transporte de residuos
- La información documentada que se genera del normal desarrollo de la operación y actividades administrativas, debe ser en lo posible en medio digital, evitando así el intercambio físico de documentos.
- Con el fin de minimizar el contacto estrecho, en lo posible las auditorías se realizará de manera remota con el uso de tecnologías de la información, comunicación y escaneo de la información que se llegase a solicitar.
- Realizar reuniones rápidas de máximo de 15 minutos, respetando el distanciamiento físico.
- Al realizar pausa activas debe ser con tapabocas y en distanciamiento físico

➤ Mantenga la distancia zonas de vestier:

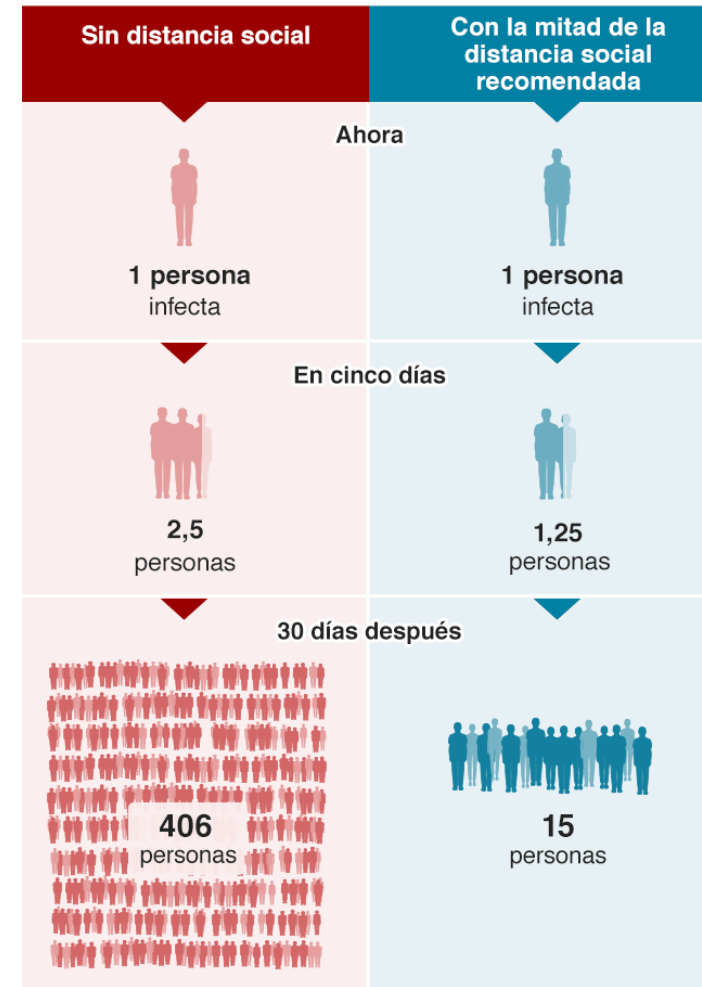


- El ingreso al vestir es por turnos conservando la distancia de 2 metros, previamente haber realizado la limpieza y desinfección del calzado y el protocolo de lavado de manos.
- Realice el protocolo de lavado de manos antes y después de realizar el cambio de ropa.
- La ropa de calle incluido el calzado debe empacarse en bolsa o caja y almacenar en la zona vestier asignado durante la jornada laboral.
- La ropa de dotación empacar en bolsa o caja y almacenar en el armario de EPP.
- El vestir debe ser desinfectado antes y después de cada turno, por esta razón solo se podrá ingresar al vestir al inicio y al final del turno.
- La dotación deberá empacarse en bolsa plástica para lavado en casa
- No sacudir las prendas de ropa con el fin de minimizar el riesgo de dispersión del virus a través del aire.

➤ Mantenga la distancia cuando Interactuemos con terceros

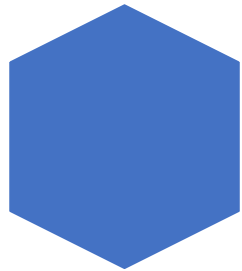
- Se debe tener un esquema de horario atención, de ingreso de visitantes, cliente, proveedores y/o contratista con el fin de evitar las aglomeraciones en las instalaciones y poder realizar el protocolo de monitoreo de temperatura y condiciones de salud.
- El visitante, cliente, proveedor y/o contratista debe pasar por el control de temperatura previa validación del diligenciamiento del autoreporte (24 horas antes deben enviar diligenciado el reporte de condiciones de salud) planilla de pago de seguridad social y datos para autorización de ingreso.
- Seguir con la metodología de reuniones por medio de herramientas tecnológicas tanto internas, como hacia clientes, contratistas y proveedores.
- El visitante, cliente, proveedor y/o contratista debe usar los elementos de EPP, durante el tiempo que permanezca en las instalaciones de CCT o CPA, realizar el protocolo de lavado de manos (Cada tres horas) y respetar el distanciamiento físico entre personas.
- Deben utilizar sus propias herramientas de trabajo, como computadores, lapiceros, mouse, etc.
- La información documentada que se genere debe ser en lo posible en medio digital, evitando así el intercambio físico de documentos.
- Colaborador: Personal administrativo y operativo que interactúe con proveedores, clientes y personal externo, deberá siempre utilizar tapabocas y guantes, realizar el protocolo de lavado de manos y mantener la distancia de 2 metros entre las personas.
- Se debe implementar medios digitales para el registro de ingreso o entrega de información entre proveedores, visitantes o personal de la empresa y pago de proveedores

Coronavirus: por qué debemos mantener la distancia social



BBC

➤ Medidas de bioseguridad al regresar a la vivienda




Si acudes al:

Banco
Supermercado
Farmacia
Panaderías o cualquier otro establecimiento


EVITA EL CONTACTO FÍSICO Y MANTENTE AL MENOS 2 METROS DE LOS DEMÁS.

1 Cuando ingrese a la vivienda quítese los zapatos y lave la suela con agua y jabón.




3 Mantenga separada la ropa de trabajo de las prendas personales.

5 Haga el lavado de manos de acuerdo a los protocolos.




7 Si lleva alguna compra, desinfecte el empaque y colóquela en una superficie limpia.




2 Antes de tener contacto con los miembros de su familia, cámbiese de ropa, y evite saludarlos con beso, abrazo y darles la mano.


4 Báñese con abundante agua y jabón.



6 Desinfecte los elementos que han sido manipulados al exterior de la vivienda.



8 Coloque los productos en la nevera o despensa después de ser lavados o desinfectados.



➤ ¿Qué hemos aprendido?



https://www.youtube.com/watch?v=xh19Oq_5E1Y&feature=youtu.be

MEDIDAS GENERALES DE BIOSEGURIDAD SEDE ADMINISTRATIVA CALLES 86

7. FUENTES DE INFORMACIÓN

1. **Ministerio de Salud y Protección Social: Lineamientos de bioseguridad para adaptar en los sectores diferentes a salud. Abril 2020**
2. **Ministerio de Salud y Protección Social Resolución Número 666 de Abril 2020**
3. **Ministerio de Comercio Protocolo de acompañamiento a la reactivación de la producción**
4. **Colmena Protocolo general de retorno seguro al trabajo por COVID-19**
5. **Colmena Revista retorno al trabajo**

VERSIÓN	DESCRIPCIÓN DEL CAMBIO	FECHA
00	Creación del documento	04/05/2020

CONTROL DE CAMBIOS

ELABORÓ	REVISÓ	APROBÓ
Coordinador HSEQ	Coordinador HSEQ Jefe Administrativo y de Operaciones	Jefe Administrativo y de Operaciones